



Club Alpino Italiano
Sez. di Verona
COMMISSIONE ESCURSIONISMO



Escursione sociale del 28 aprile 2024

ZONA: Appennino Piacentino

Sentiero dei Briganti 2^a parte: da Vernasca a Castell'Arquato (PC)

DIFFICOLTA': E - T

PARTENZA: ORE 7:15 PORTA VESCOVO
ORE 7:30 PARCHEGGIO DI VERONA SUD
RIENTRO: ORE 20:00 CIRCA

**MEZZO
PULLMAN**

DISLIVELLI:

SALITA 350 m circa – **DISCESA 350 m** circa - **ORE DI CAMMINO: 3,5 ore soste escluse**
VISITA A CASTELL'ARQUATO: 2 ore circa

DIRETTORI DI ESCURSIONE: Antonella Righetto, cell. 328 0522709

Elena Zorzini, cell. 347 1166614 (dopo le 19 - grazie)

ATTREZZATURA OBBLIGATORIA: Scarponi alti alla caviglia

ATTREZZATURA CONSIGLIATA: Bastoncini da trekking, adeguate scorte di acqua e cibo, crema solare e occhiali, spolverino antipioggia. PRANZO AL SACCO - ma possibilità di fare uno spuntino a Castell'Arquato

DOVE ANDIAMO, AMBIENTE E STORIA:

Escursione nella zona dell'Appennino Piacentino sulla seconda parte del "Sentiero dei Briganti", da Vernasca verso Castell'Arquato, con sviluppo sul filo di cresta delle colline tra le valli del Torrente Arda e del Torrente Ongina. La prima parte del percorso ad anello collega invece il paese di Vernasca con Borgo Vigoleno. Castell'Arquato ha conservato nel tempo la magia dei borghi medioevali fra i più belli d'Italia, con le sue torri, i vicoli acciottolati e le piazzette raccolte circondate da palazzi in mattoni rosati. Possibilità di effettuare la visita guidata del borgo con guide autorizzate (costo a partecipante di Euro 6,50).

PROGRAMMA DELL'ESCURSIONE:

L'escursione inizia dal paese di Vernasca (450 m s.l.m.), con la sua bella pieve dedicata a San Colombano. Da Vernasca si imbecca il sentiero CAI 931, parte iniziale del "Sentiero dei Briganti" che, assieme al sentiero CAI 929, costituisce l'"Anello dei Briganti", un percorso di circa 21km che collega Vernasca a Borgo Vigoleno e ritorno. Noi percorreremo la seconda parte del sentiero, con meta Castell'Arquato.

Il sentiero CAI 931 si sviluppa principalmente su strade bianche e sentieri, che seguono il filo di cresta delle colline tra le Valli dei Torrenti Arda e Ongina, con vista sui calanchi del Monte Giogo ad Ovest e sulle colline della Valle dell'Ongina ad Est. Due tratti del percorso sono denominati "sentiero delle ginestre", perché si sviluppano tra folte siepi di ginestre, in fiore tra fine aprile e giugno. Il sentiero, alternando brevi strappi in salita e discese, raggiunge la sommità del Monte La Ciocca (330 m s.l.m.), da dove si possono ammirare i calanchi più maestosi della zona, ricompresi nel confine del Parco Regionale Stirone e Piacenziano. Dal sentiero si hanno anche splendide viste sul borgo medioevale di Castell'Arquato. Una volta scesi dalla sommità del Monte La Ciocca il percorso prosegue per un breve tratto su strada asfaltata poco trafficata, fino alla deviazione in direzione di Castell'Arquato, in discesa tra i vigneti ed infine, dopo un breve tratto su strada asfaltata, attraversa la passerella in legno sul Torrente Arda e termina al borgo di Castell'Arquato (220 m s.l.m.) – percorso di circa 3,5 ore soste escluse.

Il borgo di Castell'Arquato è menzionato fin dal 566 D.C. e nel 772 viene donato al Vescovo di Piacenza poi, nel tempo, si alternano diversi Vescovi fino al 1220, quando il borgo diviene Comune. Successivamente Castell'Arquato passa alla signoria dei Visconti e poi a quella degli Sforza; la storia del borgo dal secolo XV all'Unità d'Italia (1861) vede alternarsi il dominio degli Sforza di Santa Fiora ed infine, nel secolo XVIII, della Camera ducale parmense.

Castell'Arquato è tra i 100 borghi più belli d'Italia, con la sua torre che svetta dalla collina su cui sorge il centro storico, con i vicoli stretti e le mura merlate, i palazzi in mattoni rosati e la piazza principale, con la Rocca Viscontea, la chiesa collegiata di Santa Maria e il Palazzo del Podestà. Altri monumenti storici sono il Palazzo del Duca con la fontana alla base, il Torrione Farnese e l'Ospedale di Santo Spirito, con all'interno il Museo Geologico con reperti del Piacenziano.

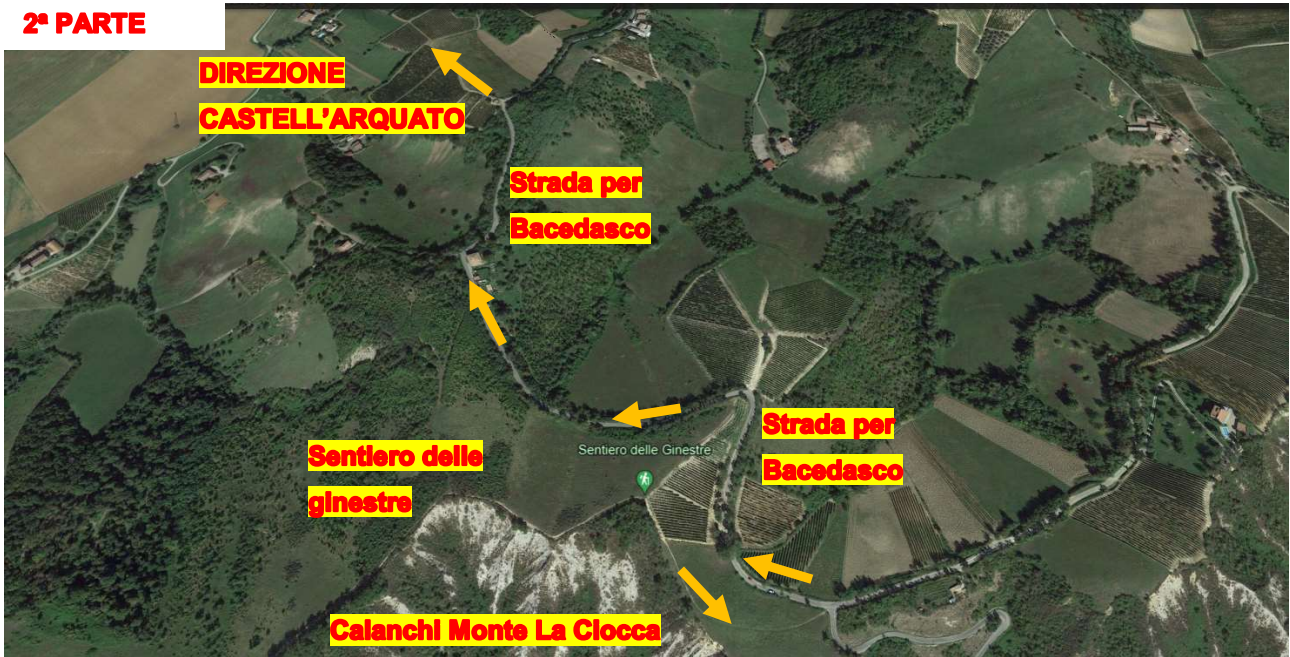
La quota di partecipazione comprende: trasporto con pullman e visita guidata a Castell'Arquato e dovrà essere interamente versata all'atto dell'iscrizione. I partecipanti, con l'iscrizione, accettano e si impegnano a rispettare il regolamento gite, come da estratto pubblicato nel libretto "Attività sezionale" del C.A.I. Sezione di Verona.



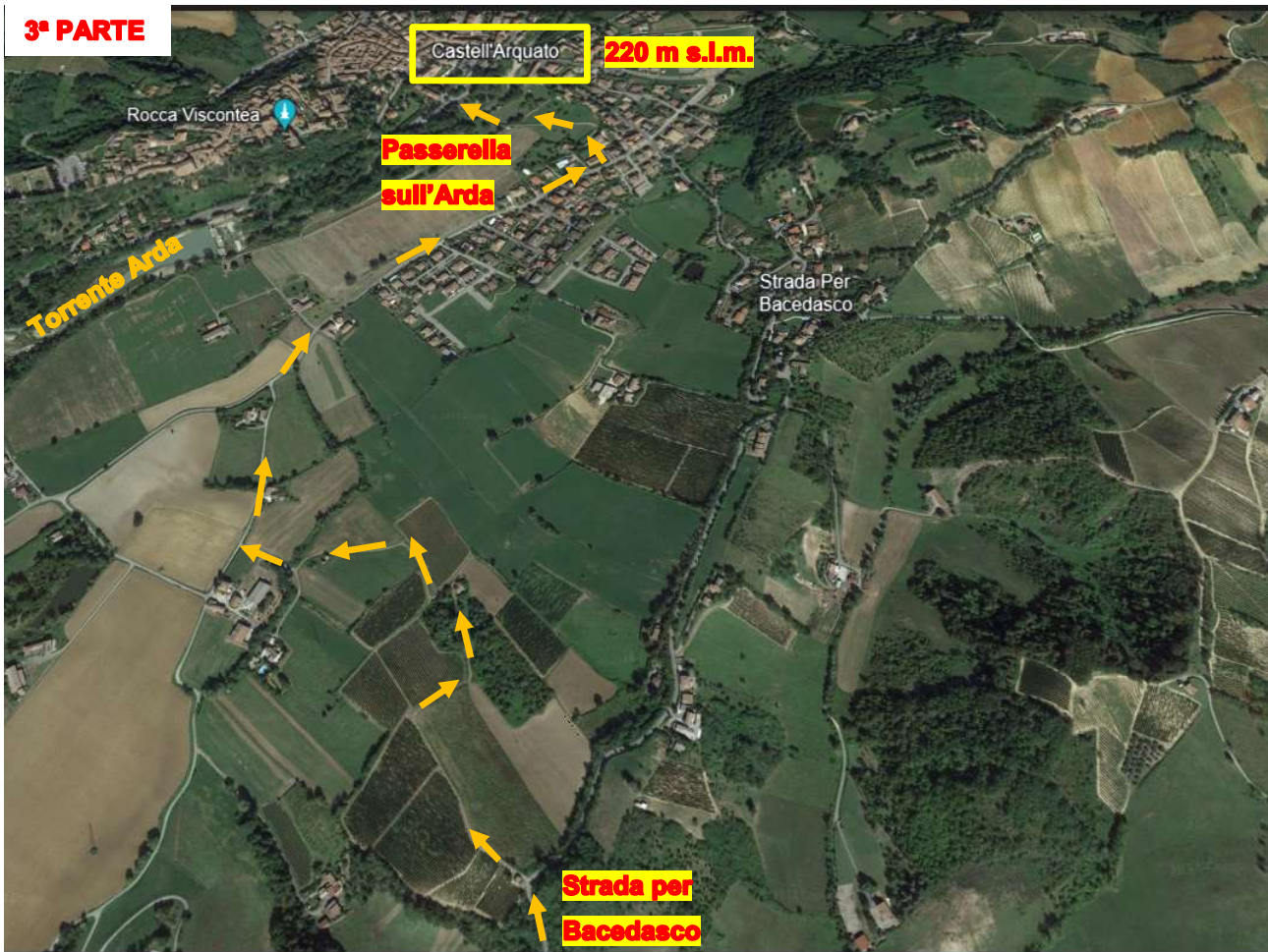
Club Alpino Italiano
Sez. di Verona
COMMISSIONE ESCURSIONISMO



2ª PARTE



3ª PARTE





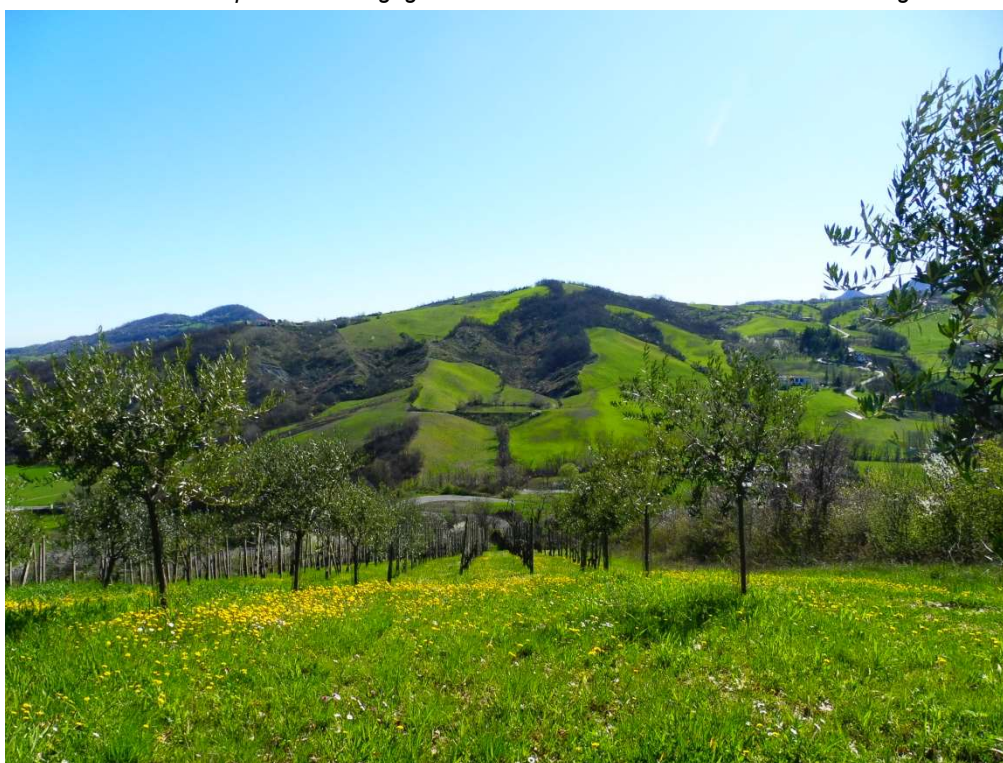
Club Alpino Italiano
Sez. di Verona
COMMISSIONE ESCURSIONISMO



Il percorso in immagini....



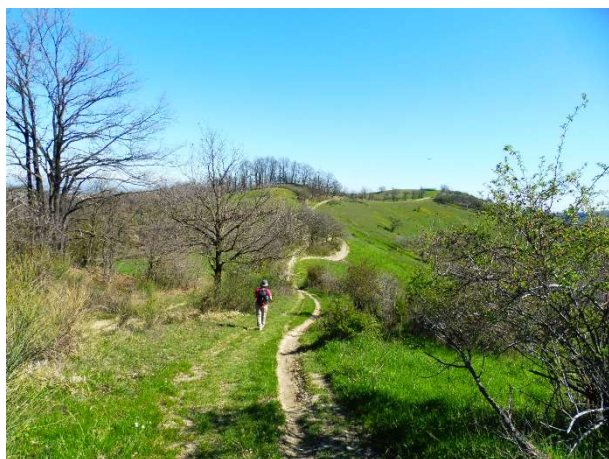
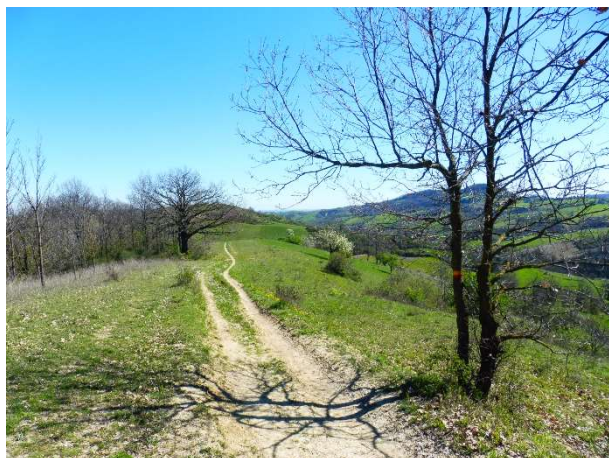
Panorama sul paesino di Lugagnano Val d'Arda con i calanchi del Monte Giogo



Panorama delle colline che caratterizzano il paesaggio tra Vernasca e Castell'Arquato in direzione Est



Club Alpino Italiano
Sez. di Verona
COMMISSIONE ESCURSIONISMO



Sentiero CAI 931 in direzione di Castell'Arquato



Club Alpino Italiano
Sez. di Verona
COMMISSIONE ESCURSIONISMO



Castell'Arquato dal sentiero CAI 931



Castell'Arquato

Prossime Escursioni:

- * 05/05 Ferrate Viali e Ferrari al Gramolon – Prealpi Vicentine – EEA - PD/D.
- * 12/05 Denti della Sega di Ala – Parco della Lessinia - E.
- * 19/05 Spurga delle Cadene – Monti Lessini – Speleo.